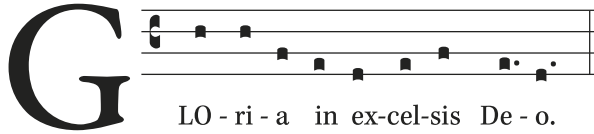


# ANCIENT GROOVE MUSIC

## MASS FOR FOUR VOICES

EDITED BY  
BEN BYRAM-WIGFIELD

THOMAS TALLIS  
(1505 - 1585)



(♩ = 60)

Alto  
Et in ter - ra pax ho - mi - ni - bus bo - nae vo - lun - ta - tis. Lau - da - mus

Tenor  
Et in ter - ra pax ho - mi - ni - bus bo - nae vo - lun - ta - tis. Lau - da - mus

Tenor  
Et in ter - ra pax ho - mi - ni - bus bo - nae vo - lun - ta - tis. Lau - da - mus

Bass  
Et in ter - ra pax ho - mi - ni - bus bo - nae vo - lun - ta - tis. Lau - da - mus

9

te, be - ne - di - ci - mus te, ad - o - ra - mus te, glo - ri - fi - ca - mus te, glo - ri - fi - ca -

te, be - ne - di - ci - mus te, ad - o - ra - mus te, glo - ri - fi - ca - mus te, glo - ri - fi - ca -

te, be - ne - di - ci - mus te, ad - o - ra - mus te, glo - ri - fi - ca -

te, be - ne - di - ci - mus te, ad - o - ra - mus te, glo - ri - fi - ca - mus te, glo - ri - fi - ca -

17

- mus te. pro - pter ma - gnam  
 - mus te. Gra - ti - as a - gi - mus ti - - - - bi pro - - pter  
 - ca - mus te. Gra - ti - as a - gi - mus ti - - - - bi pro - - pter  
 - ca - mus te. pro - - pter

26

glo - ri - am tu - - - - am. Do - mi - ne De - us, Rex cae - le -  
 ma - gnam glo - ri - am tu - - - - am. Do - mi - ne De - us, Rex cae -  
 ma - gnam glo - ri - am tu - - - - am. Do - mi - ne De - us, Rex cae -  
 ma - gnam glo - ri - am tu - - - - am. Do - mi - ne De - us, cae - le -

33

- stis, De - us Pa - ter om - ni - - po - - - - tens, De - us  
 - le - stis, De - us Pa - ter om - ni - po - tens, De - us Pa - ter, De - us Pa -  
 - le - stis, De - us Pa - ter om - ni - po - tens, om - ni - po -  
 - stis, De - us Pa - ter om - ni - po - tens, De - us Pa - ter om - ni - po -

39

Pa - ter om - ni - po - tens. - ter om - ni - po - tens, om - ni - po - tens. Do - mi - ne Fi - li u - ni - ge - ni - te - tens, De - us Pa - ter om - ni - po - tens. Do - mi - ne Fi - li u - ni - ge - ni - te Je - tens, De - us Pa - ter om - ni - po - tens. Do - mi - ne Fi - li

47

Do - mi - ne Fi - li u - ni - Je - su Chri - ste, - - - - - ste, - - - - - su Chri - ste, Do - mi - ne u - ni - ge - - ni - te Je - su Chri - ste, Do - mi - ne Fi - li u - ni -

55

- ge - ni - te u - ni - ge - ni - te Je - su Chri - ste. Do - mi - ne De - us, A - gnus Je - su Chri - ste. Do - mi - ne De - us, A - gnus Fi - li u - ni - ge - ni - te Je - su Chri - ste. Do - mi - ne De - us, A - gnus - ge - ni - te u - ni - ge - ni - te Je - su Chri - ste. Do - mi - ne De - us, A - gnus



81

di, su - sci - pe de - pre - ca - ti - o - nem no - stram. Qui se - des ad dex -

di, su - sci - pe de - pre - ca - ti - o - nem no - stram. Qui se - des ad

di, su - sci - pe de - pre - ca - ti - o - nem no - stram. Qui se - des ad

88

Qui se - des ad dex - te - ram Pa - tris, mi - se - re - re no - bis,

Qui se - des ad dex - te - ram Pa - tris, mi - se - re - re no - bis,

te - ram Pa - tris, Pa - tris, mi - se - re - re no - bis,

dex - te - ram Pa - tris, Pa - tris,

95

mi - se - re - re no - bis. Quo - ni - am tu so - lus san - ctus, tu so -

mi - se - re - re no - bis. Quo - ni - am tu so - lus san - ctus, tu so -

mi - se - re - re no - bis. Quo - ni - am tu so - lus san - ctus, tu so - lus

mi - se - re - re no - bis. Quo - ni - am tu so - lus san - ctus, tu so - lus

102

- lus Do - mi - nus, tu so - lus al - tis - si - mus, Je - su Chri - - ste.

- lus Do - mi - nus, tu so - lus al - tis - - si - mus, Je - su Chri - - - ste.

Do - mi - nus, tu so - lus al - tis - - si - mus, Je - su Chri - - ste.

Do - mi - nus, tu so - - lus al - tis - si - mus, Je - su Chri - ste.

111

Cum San - cto Spi - ri - tu, in glo - ri - a De - i Pa - tris, in glo - ri -

Cum San - cto Spi - ri - tu, in glo - ri - a De - i Pa - - tris, in

Cum San - cto Spi - ri - tu, in glo - ri - a De - i Pa - - - tris, in glo - ri - a

Cum San - cto Spi - ri - tu, in glo - ri - a De - i Pa - - tris, in glo - ri - a

117

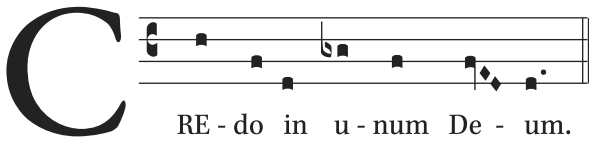
- a De - i Pa - - - - tris. A - - - - men.

glo - ri - a De - i Pa - - tris. A - - - - - men.

De - i Pa - - - - - tris. A - - - - - men.

De - - i Pa - - - - - tris. A - - - - - men.

# CREDO



Alto  
Pa - trem om - ni - po - ten - tem, fac - to - rem cae - li et ter - - rae,

Tenor  
Pa - trem om - ni - po - ten - tem, fac - to - rem cae - li et ter - - rae, vi - si - bi -

Tenor  
Pa - trem om - ni - po - ten - tem, fac - to - rem cae - li et ter - rae,

Bass  
Pa - trem om - ni - po - ten - tem, fac - to - rem cae - li et ter - - rae, vi - si -

8  
vi - si - bi - li - um om - ni - um et in - vi - si - bi - - - li - um.

- li - - - - um om - ni - um et in - vi - si - bi - li - - - - - um.

8  
vi - si - bi - li - um om - ni - um et in - vi - si - - bi - li - um.

- bi - li - um om - ni - um, om - ni - um et in - vi - si - - bi - li - um.

16  
Et in un - um Do - mi - num, Je - sum Chri - stum, fi - li - um De - i

Et in un - um Do - mi - num,

Et in un - um Do - mi - num, Je - sum Chri - stum, fi - li - um De - - i u -

Et in un - um Do - mi - num,

22

u - ni - ge - ni - - - - tum. Et ex Pa - tre na - tum an - te om - ni - a sae - cu - la.

Et ex Pa - tre na - tum an - te om - - ni - a

- ni - ge - ni - - - - - tum. Et ex Pa - tre na - tum an - te om - ni - a sae - cu - la.

Et ex Pa - tre na - tum an - te om - ni - a sae -

29

— De - um de De - - - o, lu - men de lu - mi - ne, De - um ve - rum

sae - cu - la. De - um de De - o, lu - men de lu - mi - ne, De - um ve - rum

De - um de De - - - o, lu - men de lu - mi - ne, De - um ve - rum de De -

- cu - la. De - um de De - o, lu - men de lu - mi - ne, De - um ve - rum de De -

35

de De - o ve - - - ro. Ge - ni - tum non fac - -

de De - o ve - - - - ro. Ge - ni - tum non fac - - - - - tum,

- - - o ve - - - - ro. Ge - ni - tum non - fac - -

- o ve - - - - - ro. Ge - ni - tum non fac - - tum, con - - sub -



43

- tum,  
con - sub - stan - ti - a - lem Pa - tri: per - quem om - ni - a fac - ta sunt.  
- tum, con - sub - stan - ti - a - lem Pa - tri: per quem om - ni - a fac - ta sunt. Qui  
- stan - ti - a - - - lem Pa - tri: per quem om - ni - a fac - ta sunt.

50

Qui pro - pter nos ho - mi - nes, et  
Qui pro - pter nos ho - mi - nes, et pro - pter nos - tram sa - lu -  
pro - pter nos ho - mi - nes, et pro - pter nos - tram sa - lu - - - tem,  
Qui pro - pter nos ho - mi - nes, et pro - pter nos - tram

55

pro - pter nos - tram sa - lu - tem, de - scen - dit de cae - - - - - lis.  
- - - - - tem, de - scen - dit de cae - - - - - lis.  
sa - lu - - - - - tem, de - scen - dit de cae - - - - - lis.  
- sa - lu - - - - - tem, de - scen - dit de cae - - - - - lis.

61

Et in - car - na - - - tus est de Spi - ri - tu San - cto ex Ma - ri - a Vir - gi - ne,

Et in - car - na - tus est de Spi - ri - tu San - - - cto ex Ma - ri - a Vir - gi - ne, -

Et in - car - na - tus est de Spi - ri - tu San - cto ex Ma - ri - a Vir - gi -

68

- ne, - ex Ma - ri - a Vir - gi - ne: et ho - mo fac - tus est, fac - tus -

- ne, Vir - gi - ne, ex Ma - ri - a Vir - gi - ne: et ho - mo fac - tus est, et ho - mo

- ne, Vir - gi - ne, ex Ma - ri - a Vir - gi - ne: et ho - mo fac - tus - est, et ho - mo

74

est, et ho - mo fac - - tus est. Cru - ci - fix - us

- tus est, et ho - mo fac - tus est. Cru - ci - fix - us e - ti -

fac - tus est, et ho - mo fac - tus est. Cru - ci - fix - us e - ti - am,

fac - tus est, et ho - mo fac - tus est. Cru - ci - fix - us e - ti - am, cru - ci -

80

e - ti - am pro no - - - - bis sub Pon - ti - o Pi - la - - - - to  
 - am pro no - - - - - bis sub Pon - - ti - o Pi - la - - - - to  
 cru - ci - fix - us e - ti - am pro no - bis sub Pon - - ti - o Pi - la - - - - to pas -  
 - fix - us e - ti - am pro no - - bis sub Pon - ti - o Pi - la - - - - to

87

pas - sus et se - pul - - tus \_\_\_\_\_ est, se - pul -  
 pas - sus et se - pul - tus \_\_\_\_\_ est, se - pul -  
 - sus et se - pul - - tus \_\_\_\_\_ est, se - pul - tus \_\_\_\_\_ est, pas - sus et se - pul -  
 pas - sus et se - pul - tus \_\_\_\_\_ est, pas - sus et se - pul - tus \_\_\_\_\_ est,

94

- tus\_ est, se - pul - tus est. Et re - sur - re - xit ter - ti - a di - e, se -  
 - tus\_ est, se - pul - tus \_\_\_\_\_ est. Et re - sur - re - xit ter - ti - a di - e, se - cun -  
 - tus\_ est, se - pul - tus\_ est. Et re - sur - re - xit ter - ti - a di - e, se - cun -  
 se - pul - tus\_ est. Et re - sur - re - xit ter - ti - a di - e, se - cun -

103

-cun - dum Scrip - tu - ras. Et as - cen - dit in cae - lum, se - det ad dex - te - ram Pa -  
 - dum Scrip - tu - ras. Et as - cen - dit in cae - lum, se - det ad dex - te - ram Pa -  
 - dum Scrip - tu - ras. Et as - cen - dit in cae - lum, se - det ad dex - te - ram Pa -  
 - - - dum Scrip - tu - ras. Et as - cen - dit in cae - lum, se - det ad dex - te - ram Pa -

110

- Pa - tris. Et ex - pec - - - to re - sur - rec - ti - o - - - - nem mor - tu -  
 - - - tris. Et ex - pec - to re - sur - rec - ti - o - - - - - nem mor - tu - o -  
 - - - tris. Et ex - pec - - - - to re - sur - rec - ti - o - - - - nem  
 - - - tris. Et ex - pec - - - - to re - sur - rec - ti - o - - - - nem

118

- o - - - rum, mor - tu - o - - - - rum. Et  
 - - - - - rum.  
 mor - - - tu - o - - - - - rum. Et vi - tam ven - tu - ri sae -  
 mor - tu - o - - - - - rum. Et vi - tam ven - tu - - - ri sae - cu -



## SANCTUS

Alto  
San - - - ctus, San - - - - - ctus, San - - - ctus,

Tenor  
San - - - ctus, San - - - - - ctus, San - - - ctus,

Tenor  
San - - - ctus, San - - - - - ctus, San - - - ctus,

Bass  
San - - - ctus, San - - - - - ctus, San - - - ctus,

10  
Do - mi - nus De - us Sa - - ba - - - - -

Do - mi - nus De - us Sa - - ba - - - - - oth,

Do - mi - nus De - us Sa - ba - oth, Do - mi - nus De - us Sa - ba -

Do - mi - nus De - us Sa - ba - oth, Do - mi -

19  
- oth, — Do - mi - nus De - us Sa - ba - - - - -

Do - mi - nus De - us Sa - ba - - - - -

- - - oth, Do - mi - nus — De - us Sa - ba - - - - -

- nus De - us Sa - ba - oth, Sa - ba - - - - -

27

oth. Ple - ni sunt cae - - li et ter -

35

Ple - ni sunt ple - ni sunt cae - - - - - li et ter -  
 ra, ple - ni sunt cae - li et ter - ra, cae - li et ter - -  
 ra, ple - ni sunt cae - li et ter - - ra, et ter - -  
 ra, ple - ni sunt cae - - li et - - - ter - - -

43

ra glo - ri - a tu - - - - a, glo -  
 ra, cae - li et ter - ra glo - ri - a tu - - - a,  
 ra glo - ri - a tu - - - - a, glo - ri -  
 ra glo - ri - a tu - - - a, glo -

51

- ri - a tu - - a, glo - ri - a tu - - - a, glo - ri - a

glo - ri - a tu - a, glo - - ri - a tu - - - a, glo - ri - a

- a tu - - a, glo - - ri - a tu - - - a, glo - ri - a

- ri - a tu - - a, glo - - ri - a tu - - - a, glo - ri - a

59

tu - a. Ho - san - na in ex - cel - - - - - sis, ho -

tu - a. Ho - san - na in ex - cel - - - - - sis, ho - san - na

tu - - a. Ho - san - na in ex - cel - - - - -

tu - a. Ho - san - na in ex - cel - - - - -

68

- san - na in ex - cel - - - - - sis.

in ex - cel - - - - - sis.

- - - sis, ho - san - na in ex - cel - - - - - sis.

- - - sis, ho - san - na in ex - cel - - - - - sis.



# BENEDICTUS

Alto

Tenor

Tenor

Bass

Be - - ne - di - ctus qui ve - - -

Be - ne - di - - - ctus qui ve - - - nit, qui ve - - - -

Be - ne - di - ctus qui ve - - - - nit, qui ve - - - - -

8

- - - nit, be - ne - di - ctus qui ve - - - - nit, qui ve - - - - -

- nit, be - - ne - di - ctus - - - - - qui ve - - - - nit, qui ve - - - - -

- - - - - nit, be - - ne - di - - -

15

Be - - ne - di - ctus qui ve - - - -

- - - nit, be - ne - di - - ctus qui ve - - - - -

- nit, be - - ne - di - - - ctus qui ve - nit, qui - ve - nit, qui

- ctus qui ve - - - - nit, qui ve - - nit, be - - ne -

22

- - - nit, qui ve - - - - - nit  
 - - - - - nit in no - mi - ne, in  
 ve - - - - - nit, qui ve - - - - - nit in no - mi - ne, in  
 - di - ctus qui ve - - - - - nit in no - mi - ne,

30

no - mi - ne, in no - mi - ne, in no - mi - ne Do - mi - ni,  
 no - mi - ne, in no - mi - ne Do - mi - ni, Do - mi - ni,  
 in no - mi - ne, in no - mi - ne Do - mi - ni, in

37

in no - mi - ne, in no - mi - ne Do - mi - ni, in no - mi - ne Do - mi - ni.  
 in no - mi - ne Do - mi - ni.  
 in no - mi - ne, in no - mi - ne Do - mi - ni, in no - mi - ne Do - mi - ni.  
 no - mi - ne Do - mi - ni, Do - mi - ni, in no - mi - ne Do - mi - ni.

45

Ho - san - na in ex - cel - - - - sis,  
 Ho - san - na in ex - cel - - - -  
 Ho - san - na in ex - cel - - - - sis, ho - san - na  
 Ho - san - na in ex - cel - - - - sis, ho - san - na in ex - cel - - - - sis,

52

ho - san - na in ex - - - - cel - sis, ho - san - na in ex - cel - - - -  
 - - - - sis, ho - san - na in ex - cel - - - - sis, ho - san - na in ex -  
 in ex - cel - - - - sis, \_\_\_\_\_ ho - san - na in ex - cel - sis,  
 ho - san - na in ex - cel - - - - sis, ho - san - na in ex - cel - - - -

58

- - sis, ho - san - na in ex - cel - - - - sis.  
 - cel - - - - sis, ho - san - na in ex - cel - - - - sis.  
 ho - san - na in ex - cel - - - - sis, in ex - cel - - - - sis.  
 sis, ho - san - na in ex - cel - sis, ho - san - na in ex - cel - sis.

# AGNUS DEI

Alto  
A - gnus De - - - - - i, qui tol - - - - - lis pec - ca -

Tenor  
A - gnus De - - - - - i, qui tol - - - - - lis pec -

Tenor  
A - gnus De - - - - - i, \_\_\_\_\_ qui tol - lis \_\_\_\_\_ pec - ca - -

Bass  
A - gnus De - - - - - i, qui tol - - - - - lis

10  
- - - - - ta mun - - - - - di: \_\_\_\_\_ mi - se - re - re no -

- ca - - - - - ta \_\_\_\_\_ mun - - - - - di: mi - se - re - re no - - - - -

- - - - - ta mun - - - - - di: mi - se - re - re no - - - - -

pec - ca - - - - - ta mun - - - - - di: \_\_\_\_\_ mi - se - re - re

17  
- - - - - bis, mi - se - re - re no - - - - -

- - - - - bis, mi - se - re - - - - re no - - - - -

- - - - - bis, mi - se - re - re no - - - - bis, mi - se - re - -

no - - - - - bis, mi - se - re - re \_\_\_\_\_ no - - - - bis, mi - se - re - - - -

23

- bis, mi - se - re - re no - - bis. A - gnus De - i, qui tol -

- bis, mi - se - re - - re no - - - bis. A - gnus De - i,

- re, mi - se - re - re no - - - bis, no - - bis. A - gnus De - i,

- re no - - - - - - - - - - - - - - - bis. A - gnus De - i,

31

- - - - lis pec - - ca - ta mun - di: mi - se - re - - re no -

qui tol - - - lis pec - ca - ta - - - mun - di: mi - se - re - - - re no - bis,

qui tol - - - lis pec - ca - ta mun - - - - di: - - - - - mi - se - re -

qui tol - - - lis pec - ca - ta mun - - - di: mi - se - re - re no - - bis,

40

- - - - bis, mi - se - re - re no - - - - bis.

mi - se - re - re, mi - se - re - re no - - bis, no - - - - bis.

- re no - - - - bis, mi - se - re - re no - - - - bis.

mi - se - re - re no - - - bis, mi - se - re - re no - - - bis.

46

A - gnus De - i, qui tol - lis, qui tol - lis\_ pec - ca - ta,  
 A - gnus De - i, qui tol - lis, qui tol - lis\_ pec - ca - ta, qui tol - lis\_ pec - ca - ta,  
 A - gnus De - i, qui tol - lis\_ pec - ca - ta, qui tol - lis\_ pec - ca - ta, pec - ca -  
 A - gnus De - i, qui tol - lis\_ pec - ca - ta, qui tol - lis\_ pec - ca - ta, pec - ca -

54

qui tol - lis pec - ca - ta mun -  
 - lis, qui tol - lis\_ pec - ca - ta mun -  
 - ta, qui tol - lis\_ pec - ca - ta mun -  
 - lis pec - ca - ta, pec - ca - ta,

59

di, mun - di:  
 di:  
 di:  
 di:  
 mun - di:



# ANCIENT GROOVE MUSIC

## TALLIS MASS FOR FOUR VOICES EDITORIAL NOTES

### SOURCES:

British Library MS Additional 17802-17805 (the 'Gyffard' partbooks): a set of late sixteenth century part books, where it is described as 'mass for four voices' or 'mass without a name' in the catalogues. The music starts on the following folios: i, f.72b; ii, f.68b; iii, f.71; iv, 66b.

### PITCH:

As with much music of the period, the question of transposition and part allocation is not without difficulty. At original pitch, nearly all the parts sit low in the range of today's voices, and it is unlikely that the music would have actually been performed thus. This edition gives a 'compromise' pitch of a minor third upwards, which offers the least bad placing of voices. (Key signatures in flats also lend themselves well to the correct display of source accidentals.) This leads to a part allocation of Alto, Tenor 1, Tenor 2 (or Baritone) and Bass. Conductors should feel free to transpose the piece for comfort. If suitable forces are willing, the piece could even be transposed up a tone or two from written pitch and sung as SATB.

### EDITORIAL METHOD:

Note values have been halved. There are almost no accidentals in the original, and so all accidentals should be considered editorial. A list of source accidentals follows:

**CREDO:** bar 54, tenor 1: D $\flat$ ; 102, tenor 1 and bass: D $\flat$ ; 109, tenor 1 and bass: D $\flat$ .

**AGNUS DEI:** bar 15, tenor 1: D $\flat$ ; 16, tenor 1 & 2, bass: D $\flat$ ; 62, 63, tenor 1: D $\flat$ .

### COMMENTARY:

#### GLORIA

bar 29: Tenor 1 & 2 have semibreves and pause; Alto has no pause or section end

bar 55: Bass has A G F F F.

bar 95: Bass has F F C B.

bar 106: Tenor 2 has semibreve.

#### CREDO

bar 15: Tenor 1 & Bass have semibreve

bar 54: Tenor 1 accidental is original.

bar 111/112: The following text has not been set:

*Et iterum venturus est cum gloria judicare vivos et mortuos; cuius regni not erit finis. Et in Spiritum Sanctum, Dominum et vivificantem; qui cum Patre et Filio simul adoratur et conglorificatur; qui locutus est per Prophetas. Et unam Sanctam Catholicam et Apostolicam Ecclesiam. Confiteor unum Baptisma in remissionem peccatorum.*

#### SANCTUS

bar 56: Tenor 2 has semibreve

bar 70 beat 2: Tenor 1 has G

#### BENEDICTUS

bar 45: 1st minim beat is editorial

#### AGNUS DEI

bar 12: Bass has semibreve

bar 32, 2nd beat: Tenor 1 & 2 have semibreve

bar 63, 1st beat: Tenor 2 has minim A